

Ste pripravljeni na oddajo zbirne vloge?

Uredite GERK-e in pripravite dokumentacijo, saj se kampanja za oddajo vlog prične že 26. februarja!

dr. Jernej Demšar, KGZS
jernej.demsar@kgzs.si

"Kar lahko danes storiš, ne odlašaj na jutri!" To zagotovo velja tudi za oddajo zbirnih vlog za ukrepe kmetijske politike, saj si je za to delo lažje vzeti čas, ko je zunaj še neprijazno vreme, kot pa v aprilu ali maju, ko je na njivah in travnikih polno dela.

Redni rok za oddajo zbirnih vlog bo potekal od 26. februarja do 6. maja (oz. 7. maja, ker je 6. maj nedelja), urejanje GERK-ov pa intenzivno poteka že nekaj mesecev.

Spet je leto naokoli in v Javni službi kmetijskega svetovanja (JSKS) pri KGZS ter na Agenciji RS za kmetijske trge in razvoj podeželja (ARSKTRP) je že vse nared za začetek nove kampanje oddajanja zbirnih vlog za ukrepe kmetijske politike za leto 2018. Tako kot smo tega že vajeni, se zbirne vloge, določene priloge in morebitne dopolnitve vlog izpolnjujejo elektronsko in praviloma pošljejo na Agencijo v elektronski obliki. Praksa preteklih let kaže, da le malo vlagateljev za oddajo zbirne vloge ne pride po pomoč h kmetijskemu svetovalcu, ki je za to delo primerno strokovno in tehnično usposobljen.

V nadaljevanju vas želimo seznaniti z nekaterimi novostmi ter opozoriti na nekaj pomembnih rokov in aktivnosti, ki jih je potrebno izvesti še pred začetkom vnosa zbirne vloge.

Glavne novosti pri neposrednih plačilih se nanašajo na spremenjen rok prenosa plačilnih pravic, izvajanje nekaterih obveznih praks zelene komponente (prepoved uporabe FFS na površinah z ekološkim pomenom) ter spremenjene osnove za podporo za mleko v gorskih območjih. Pri ukrepih Programa razvoja podeželja (KOPOP, EK, OMD in DŽ) so glavne novosti pri uskladitvah, ki se nanašajo na status planin, obtežba, roki časa košnje in območja mokrotnih travnikov pri operaciji Posebni traviščni habitati (HAB), dokazovanje setve in sajenja avtohtonih sort in spreminjanje območij posebnih traviščnih habitatov, kjer je paša datumsko omejena, in območij, kjer je paša prepovedana.

Na zbirni vlogi za leto 2018 je dodana nova izjava, ki vlagatelje opozarja, da lahko ukrepe kmetijske politike, tudi plačilne pravice, uveljavlja le fizična oseba, pravna oseba, agrarna skupnost ali pašna skupnost, ki je za svoje kmetijsko gospodarstvo (KMG) odgovorna za izvajanje kmetijske dejavnosti in ki vse prijavljene kmetijske površine upravlja v svojo korist oz. korist KMG.

Vse podrobnosti o teh in ostalih spremembah preberite v ločenih prispevkih tokratne številke Zelene dežele.

Podatki o kmetijskem gospodarstvu v uradnih evidencah

Kot osnova za pravilno oddajo zahtevkov je urejenost podatkov v uradnih evidencah in registrih (GERK-i, trajni nasadi, osnovni podatki o kmetijskem gospodarstvu (nosilec, namestnik ...), registri za živali ...). Tudi v letošnjem letu kmetje ne boste prejeli na dom nobenih predtiskanih obrazcev, ki bi izkazovali stanje na KMG, zapisano v raznih zbirkah podatkov. Namesto tega vam priporočamo, da pred oddajo zbirne vloge na spletnih straneh KGZS (rubrika »Vse o zbirnih vlogah 2018«) ali ARSKTRP (rubrika »Zbirna vloga 2018 ... od A

do Ž«), poiščete in dobro ogledate »Vnaprej pripravljen obrazec« (po starem »Predtisk«), kjer z vpisom vaše KMG-MID dostopate do podatkov o vašem KMG na dan 28. januar 2018, ki vključuje:

- Podatke, zabeležene v RKG (nosilec, namestnik, naslov, GERK-i, razvrstitev v OMD, največja upravičena površina, površina z ekološkim pomenom ...),
- podatke o plačilnih pravicah iz registra plačilnih pravic,
- podatke, ki so pomembni za izpolnjevanje zahtev navzkrižne skladnosti (povprečni nagib GERK-ov, če je večji od 20 %, krajinske značilnosti (naravne vrednote), vključenost GERK v območja, za katera veljajo določene zahteve - vodovarstvena območja in območje NATURA 2000),
- podatke v zvezi z okoljsko občutljivim trajnim travinjem (OOTT),
- podatke v zvezi s prepovedjo ali omejitvijo paše za ukrep dobrobit živali (DŽ) za govedo in za drobnico ter
- podatek o dolžini mejic na KMG iz evidence mejic (MEJ_18), za katere lahko upravičenec uveljavlja zahtevek za operacijo Ohranjanje mejic v okviru ukrepa KOPOP.

Na »spletnem predtisku« je še posebej opozorjeno, če so podatki (GERK-i, namestnik ...) v RKG neurejeni. V primeru napak je potrebno najprej urediti podatke na upravni enoti in šele nato bo možen vnos zbirne vloge.

Pomembni roki za oddajo zbirne vloge in izvedbo ostalih aktivnosti, povezanih z ukrepi SKP na površino ali živali

Rok za oddajo vlog za prenos plačilnih pravic za koriščenje v letu 2018	28. februar 2018
Redni rok za vložitev zbirne vloge (zahtevki za neposredna plačila, zahtevki za dodelitev plačilnih pravic iz nacionalne rezerve, zahtevki za KOPOP, EK, OMD, dobrobit živali za prašiče in govedo ...)	26. februar do 6. maj 2018 oz. 7. maj 2018 (ker je 6. maj nedelja)
Zadnji rok za oddajo zahtevkov za DŽ drobnico	4. maj 2018!
25-dnevni zamudni rok za vložitev zbirne vloge (1-odstotno znižanje plačil/delovni dan za vse zahtevke in 3-odstotno znižanje za dodelitev plačilnih pravic iz nacionalne rezerve) Če se zbirna vloga odda po 25-dnevnem zamudnem roku, so vsi zahtevki iz zbirne vloge zavrjeni.	8. do 31. maj 2018
Sprememba zbirne vloge , ki vključuje spremembo že vloženih zahtevkov, dodajanje novih GERK-ov, ki so v RKG vneseni že po oddaji zbirne vloge – brez znižanja plačil, razen za nove zahtevke	do 31. maja 2018

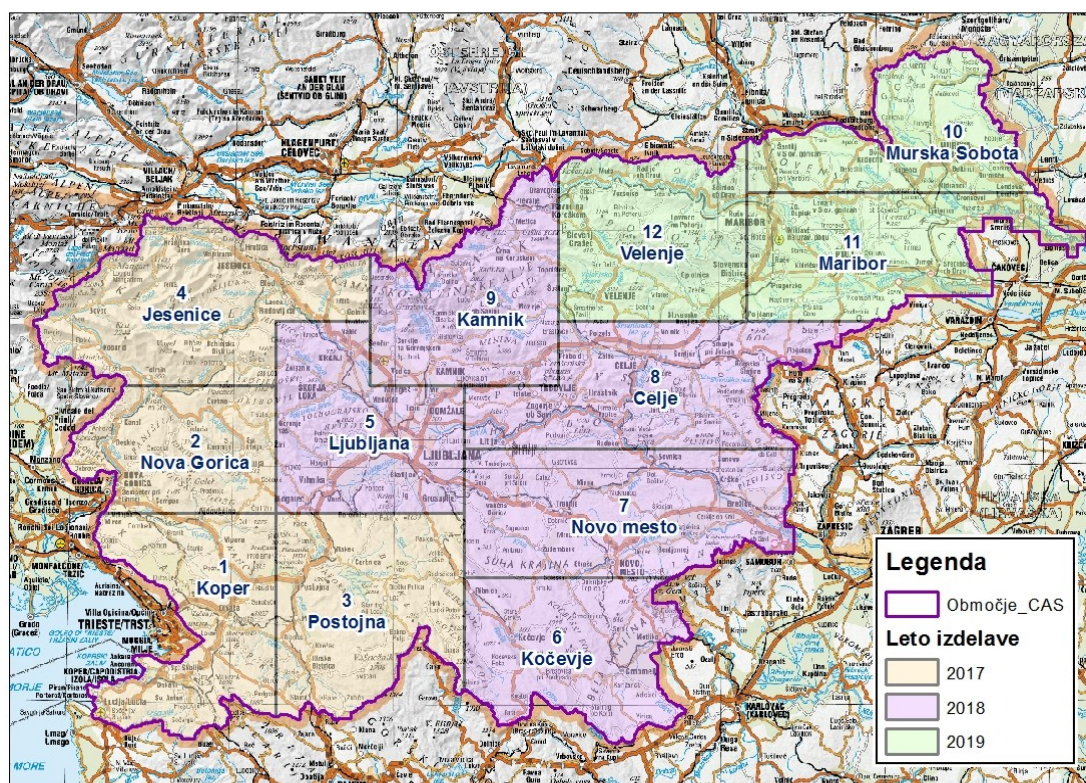
<p>Obvezno sporočanje sprememb kmetijske rastline tudi po 31. maju</p> <ul style="list-style-type: none"> – če spremenjena kmetijska rastlina vpliva na višino plačila za ukrep EK, – če se pri zahtevah POZ_KOL, POZ_ZEL, VOD_ZEL, GEN_SOR in GEN_SEME poseje druga kmetijska rastlina, kot je navedena na zbirni vlogi, – če spremenjena kmetijska rastlina vpliva na izpolnjevanje pogojev za zeleno komponento in – če gre za kakršne koli spremembe pri gojenju konoplje ali vrtnega maka. 	<p>kadarkoli ob izvedeni spremembi</p>
<p>Obvezno sporočanje sprememb lokacije naknadnih posevkov in podsevkov trave ali stročnic za zagotavljanje površin z ekološkim pomenom v okviru sheme neposrednih plačil</p>	<p>do 15. avgusta 2018</p>
<p>Obrazec za oddajo in prejem živinskih gnojil, digestata ali komposta, lahko oddan skupaj z zbirno vlogo ali posebej</p>	<p>najpozneje do 15. decembra 2018</p>
<p>Vloga za izstop iz sheme za male kmete za leto 2019 (samo KMG, ki so v letu 2015 vstopila v shemo za male kmete)</p>	<p>do 3. januarja 2019</p>
<p>Obrazec »Zmanjšanje ali prenos površin, vključenih v ukrep KOPOP oziroma EK v predhodnem letu, za leto 2018« (nosilec KMG, ki je v letu 2017 uveljavljal ukrep KOPOP oz. EK, v letu 2018 pa je izvedel zmanjšanje, spremembo lokacije ali prenos teh površin oz. obveznosti na drugega nosilca kmetijskega gospodarstva)</p>	<p>hkrati z oddajo zbirne vloge</p>
<p>Zapisnik o prigonu živali na pašo na planino ali skupni pašnik</p> <ol style="list-style-type: none"> 1. za govedo posredovati veterinarski organizaciji 2. posredovanje zapisnika na ARSKTRP 	<p>vsaj 4 dni pred posredovanjem na ARSKTRP oz. najpozneje 15. dni po prigonu</p> <p>najpozneje do 30. junija 2018</p>
<p>Izjava o številu pastirjev na planini (upravičenci, ki uveljavljajo KOPOP zahtevo KRA_PAST: Planinska paša s pastirjem)</p>	<p>do 30. junija 2018</p>
<p>Predhodno 6-urno usposabljanje za nov vstop v ukrep KOPOP – vstop možen le za "odprte" zahteve KOPOP</p>	<p>do 5. maja 2018</p>
<p>Izdelava ali posodobitev programa aktivnosti za vključene v KOPOP in EK (zainteresirani za vstop ter obstoječi vključeni v ukrepa KOPOP in EK)</p>	<p>najpozneje na dan oddaje zbirne vloge</p>
<p>Redno 4-urno usposabljanje za vse vključene v ukrep KOPOP</p>	<p>do 20. decembra 2018</p>
<p>Individualno svetovanje za vključene v KOPOP v letu 2015 in 2016</p>	<p>do 31. decembra 2018</p>
<p>Izdelava individualnega načrta preusmeritve KMG iz konvencionalnega v ekološko pridelavo (za upravičence, ki prvič vstopajo v kontrolo EK v letu 2018)</p>	<p>do 20. decembra 2018</p>
<p>Redno 6-urno usposabljanje za vse vključene v ukrep EK</p>	<p>do 20. decembra 2018</p>

Izdelan program dobrobiti živali (upravičenci, ki v letu 2018 prvič uveljavljajo ukrep dobrobit živali - prašiči)	31. december 2017
Opravljen pregled gospodarstva oz. izdelana posodobitev programa dobrobiti živali in vnos podatkov v CRPŠ (upravičenci, ki imajo že izdelan program dobrobiti živali za leto 2017)	do 31. marca 2018
Redno 4-urno usposabljanje za vse vključene v ukrep DŽ	do 15. decembra 2018
Primer višje sile ali izjemne okoliščine mora upravičenec pisno sporočiti ARSKTRP na predpisanem obrazcu in priložiti dokazila.	v 15 delovnih dneh od dneva, ko to lahko stori

Ureditev GERK-ov

Pred oddajo zbirne vloge priporočamo vsem vlagateljem, da v registru kmetijskih gospodarstev (RKG) preverite pravilnost vrisa GERK-ov na svojem kmetijskem gospodarstvu. Vsi, ki imate dostop do interneta, lahko to naredite doma preko spletnega pregledovalnika (<http://rkg.gov.si/GERK/WebViewer/>). Dostop do vaših podatkov je mogoč z vpisom vaše KMG-MID številke. Kdor doma oziroma pri sorodnikih ali sosedih ... nima možnosti za dostop do spleta, lahko za pregled svojih GERK-ov zaprosi na upravni enoti, kjer boste GERK-e po potrebi tudi dopolnili oz. na novo uredili.

Zaradi novih letalskih posnetkov iz leta 2017 pregled in po potrebi tudi dopolnjevanje GERK-ov še posebej svetujemo nosilcem KMG, ki imajo zemljišča v zahodnem in jugozahodnem delu Slovenije (obarvano rumeno), saj so tu še posebej vidne spremembe stanja rabe zemljišč v zadnjih letih.



Slika: Prikaz izdelave letalskih posnetkov (ortofoto posnetki). Rumeno označeno območje, ki je bilo poslikano v letu 2017, je osnova za ureditev GERK-ov, ki jih boste uveljavljali na vlogah za leto 2018.

Pri pregledu bodite pozorni, da so na posnetkih meje vaših GERK-ov pravilno izrisane glede na dejansko stanje v naravi. Urediti je potrebno vse spremembe dejanske rabe na GERK-ih (njiva, travnik, trajni nasad ...) ter iz njih izločiti ceste, dvorišča, jarke, razna nasutja gradbenega ali kakšnega drugačnega materiala, na novo zgrajene objekte, zaraščene površine ipd., odjaviti zemljišča, ki jih ne uporabljate več, prijaviti nova zemljišča ter odpraviti vse preostale nepravilnosti na GERK-ih, na katere vas bodo opozorili tudi delavci na upravnih enotah.

Do plačil tudi niso upravičene površine, na katerih se sicer lahko pasejo živali, vendar so preveč poraščene z drevjem in grmovjem oziroma imajo prenizko pokrovnost travinja (npr. gozd, zemljišča v zaraščanju, skalnate površine, izkrčene površine, na katerih še ni vzpostavljena ustrezna pokrovnost travinja). Posebej opozarjamo, da na zbirno vlogo ne dajate zahtevkov na zemljišča, kjer še ni vzpostavljena kmetijska raba oziroma vlagatelj niste zares popolnoma prepričani, da bo ob začetku rastne sezone kmetijska raba vzpostavljena.

Priprava seznama živali na kmetijskem gospodarstvu

Ob izpolnjevanju zbirnih vlog je potrebno izpolniti tudi podatke o staležu živali na kmetijskem gospodarstvu.

Zato vam predlagamo, da že sedaj v priloženo preglednico po kategorijah zapišete število vseh živali, ki so bile prisotne **1. februarja 2018** na vašem kmetijskem gospodarstvu (govedo, konji, prašiči, ovce, koze, kokoši). Izpolnjeno preglednico prinesite na vnos zbirnih vlog h kmetijskemu svetovalcu.

Preglednica 1: Seznam vseh živali na dan 1. februar 2018

Vrsta	Kategorija	Število
GOVEDO	teleta do šest mesecev	
	mlado govedo od šest mesecev do enega leta	
	mlado govedo od enega do dveh let	
	govedo nad dve leti	
	pritlikavi zebu do dveh let	
	pritlikavi zebu nad dve leti	
DROBNICA	jagnjeta do enega leta	
	ovce, starejše od enega leta oziroma so že jagnjile – mlečne	
	ovce, starejše od enega leta oziroma so že jagnjile – mesne	
	ovni, starejši od enega leta	
	kozlički do enega leta	
	koze, starejše od enega leta oziroma so že jarile - mlečne	
	koze, starejše od enega leta oziroma so že jarile - mesne	
	kozli starejši od enega leta	
KOPI-TARJI	žrebeta do enega leta	
	poniji	
	konji, starejši od enega leta	

	osli, mezgi in mule	
PRAŠČI	prašči pitanci od 30 kg dalje, pitani na višjo težo in kmečka reja praščev	
	sesni pujski	
	tekači do 30 kg	
	prašči pitanci od 30 do 110 kg	
	plemenski merjasci	
	plemenske mladice	
	plemenske svinje	
PERUTNINA	petelini, kokoši kmečke reje	
	kokoši nesnice (prireja jedilnih jajc)	
	matične kokoši (prireja valilnih jajc za pitovne piščance)	
	matične kokoši (prireja valilnih jajc za nesnice)	
	jarkice (prireja jedilnih jajc)	
	jarkice (prireja valilnih jajc)	
	pitovni piščanci	
	purani	
	pourice	
	noji	
	pitovni noji, stari manj kot eno leto	
	gosi	
	race	
	pegatke	
	prepelice	
	DRUGE ŽIVALI*	

*V prazna polja vpišite drugo kategorijo živali, ki jih redite na kmetijskem gospodarstvu (plemenski kunci, kunci v pitanju, damjaki in mufloni, navadni jeleni, divji prašči, jerebice, fazani, lame in alpake, polži ...) ter pripišite število teh živali oz. maso v tonah za polže.

OKVIR

Dokumenti, ki jih prinesite na vnos zbirne vloge

- lansko zbirno vlogo in ostale zahtevke (za leto 2017),
- v primeru spremenjenega transakcijskega računa kartico oziroma knjižico novega transakcijskega računa,
- če pride namesto nosilca kmetije na izpolnjevanje zbirne vloge pooblaščenec, mora le-ta prinesiti dve originalno podpisani navadni pooblastili, katerega obrazec lahko prejmete pri kmetijskih svetovalcih ali pa ga poiščete in natisnete s spletnih strani KGZS ali KGZ,
- izmere posameznih poljin (površine in razdalje) za posamezne GERK-e njiv, na katerih gojite več vrst rastlin,
- podatke o turnusni reji (povprečno število živali v turnusu in skupno št. dni vseh turnusov),

- v primeru uveljavljanja ukrepa dobrobit živali (DŽ – govedo) izpis ušesnih številke potencialno vključenih živali,
- v primeru uveljavljanja ukrepa dobrobit živali – (DŽ – drobnica) spremne liste za drobnico, ki bo na kmetijo prišla **od** vključno 2. februarju 2018 dalje,
- v primeru oddaje živinskih gnojil je potrebno imeti podatke o prejemnikih gnojil in vrsto ter količino oddanih gnojil,
- podatke o količini (litri) neposredne prodaje kravjega mleka, vključno z mlekom, uporabljenim za mlečne izdelke, namenjene neposredni prodaji, mlekom, prodanim preko mlekomata, in mlekom, prodanim v okviru majhnih količin,
- v primeru uveljavljanja reje avtohtonih in tradicionalnih pasem domačih živali (ukrep KOPOP, zahteva GEN_PAS) dokumente o vpisu v rodovniško knjigo ali vsaj identifikacijske številke živali,
- v primeru uveljavljanja avtohtonih sort (ukrep KOPOP, zahteva GEN_SOR in GEN_SEME) ime sorte,
- v primeru setve konoplje ime sorte,
- ostale dokumente o kmetijskem gospodarstvu, ki bodo lahko v pomoč pri izpolnjevanju vloge in zahtevkov (zapisnike kontrolorjev, zadnji izpis o urejenih GERK-ih iz registra kmetijskih gospodarstev, odločbe o prejetih plačilih za preteklo leto, odločbo o dodelitvi plačilnih pravic, morebitne še nerešene pritožbe na odločbe ...),
- ažuriran register za posamezno kategorijo živali na kmetijskem gospodarstvu – za govedo (rumena knjiga), za drobnico (zelena knjiga) in za prašiče (vijolična knjiga).

Informiranje in pomoč pri vnosu zbirnih vlog

Na kmetijsko-gozdarskih zavodih tudi letos potekajo informativna usposabljanja iz vsebin uveljavljanja in izvajanja ukrepov skupne kmetijske politike. Vabimo vas, da se na spletnih straneh ali pri vaših svetovalcih pozanimate za termine in se udeležite katerega od njih.

V času kampanje za oddajo zbirnih vlog bodo kmetijski svetovalci Javne službe kmetijskega svetovanja na 72 vnosnih mestih po vsej Sloveniji svetovali vlagateljem v zvezi z ukrepi kmetijske politike, nudili pomoč pri izpolnjevanju obrazcev in elektronsko oddali zbirne vloge.

Pomoč vlagateljem bo na vseh KGZ potekala po sistemu naročanja. Kmetijski svetovalci bodo vnaprej določili termine za pomoč KMG pri vnosu zbirnih vlog in tako enakomerno razporedili izpolnjevanje zahtevkov na celotno kampanjo.

Kje so na voljo dodatne informacije?

- informativna usposabljanja na KGZ,
- informativni list, ki ga kmetijski svetovalci delijo udeležencem informativnih izobraževanj, na voljo pa vam bo tudi na samem vnosu zbirnih vlog,
- daljša navodila za izvajanje ukrepov SKP 2018, dostopna na spletnih straneh,
- spletna stran KGZS, v rubriki »Vse o zbirnih vlogah 2018« in
- spletna stran ARSKTRP, v rubriki »Zbirna vloga 2018 ... od A do Ž«.

Tudi letos z oddajo zbirne vloge ne odlašajte. Prosimo vas, da se zaradi načrtovanja in izvajanja pomoči vlagateljem dosledno držite in odzovete na vnaprej določen termin za vnos vaše zbirne vloge. Tako lahko pripomorete k lažji izvedbi obsežne naloge ter k zmanjšanju obremenitev kmetijskih svetovalcev v zadnjih dneh kampanje 2018.