



Kmetijski inštitut Slovenije

Agricultural Institute of Slovenia

# **PRVA OCENA STANJA V SLOVENSKEM KMETIJSTVU V LETU 2018**

**MARJETA PINTAR**

**Oddelek za ekonomiko kmetijstva**

**Kmetijski inštitut Slovenije**

**33. POSVET JAVNE SLUŽBE KMETIJSKEGA SVETOVANJA**

**26. november 2018, LAŠKO**

Prispevek je pripravljen na podlagi rezultatov naloge '*Spremljanje razvoja kmetijstva v Sloveniji*', katere naročnik in financer je Ministrstvo za kmetijstvo, gozdarstvo in prehrano.

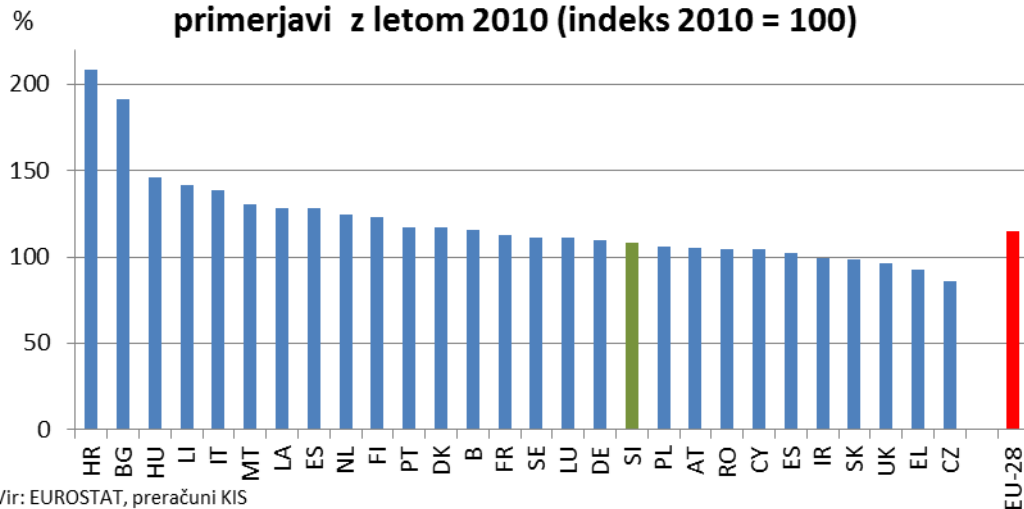
# Vsebina

---

- ❖ **Strukturne spremembe kmetijskih gospodarstev**
- ❖ **Potenciali**
- ❖ **Proizvodnja**
- ❖ **Zunanja trgovina**
- ❖ **Samooskrba**
- ❖ **Cene**
- ❖ **Proračunske podpore**
- ❖ **Dohodek**

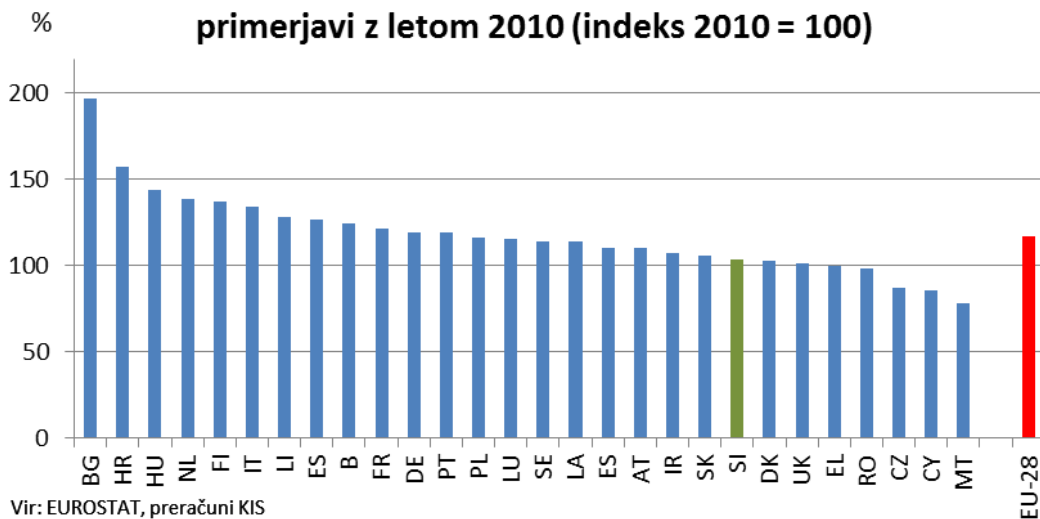
# Strukturne spremembe KMG

Povprečna velikost KMG ob popisu leta 2016 v primerjavi z letom 2010 (indeks 2010 = 100)



Vir: EUROSTAT, preračuni KIS

Povprečno število GVŽ na KMG ob popisu leta 2016 v primerjavi z letom 2010 (indeks 2010 = 100)



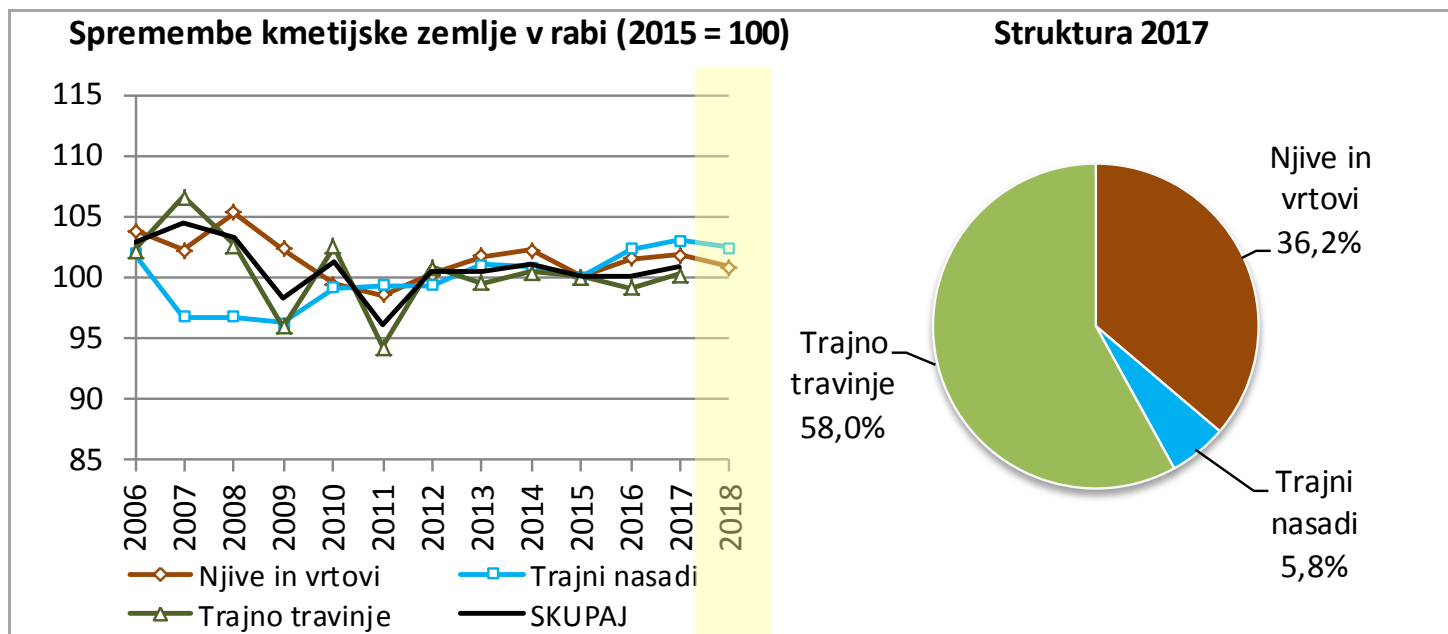
Vir: EUROSTAT, preračuni KIS

Nekaj primerjalnih podatkov (strukturni popis 2016)

	SLO	EU-28
Število KMG skupaj	69.900	10.467.760
Površina KZU	488.400	172.967.400
KZU/gospodarstvo (ha)	7,0	16,9
najmanjša KMG	RO, CY, MT	
največja KMG	CZ, UK, SK	
Število KMG z GVŽ	56.580	5.732.250
Število GVŽ	512.120	131.458.940
GVŽ/gospodarstvo	9,1	22,9
manj od nas	RO, BG, HR, LI	
največja KMG z živino	DK, NL, B	
Število PDM	79.970	9.108.100
PDM/KMG	1,14	0,87
najmanj PDM/KMG	RO, CY, MT	
največ PDM/KMG	CZ, NL, DE	
PDM/ha KZU	6,1	19,0
najmanj PDM/ha KZU	MT, CY, SI	
največ PDM/ha KZU	UK, SE, DK	

# Potenciali

## KMETIJSKA ZEMLJA V UPORABI

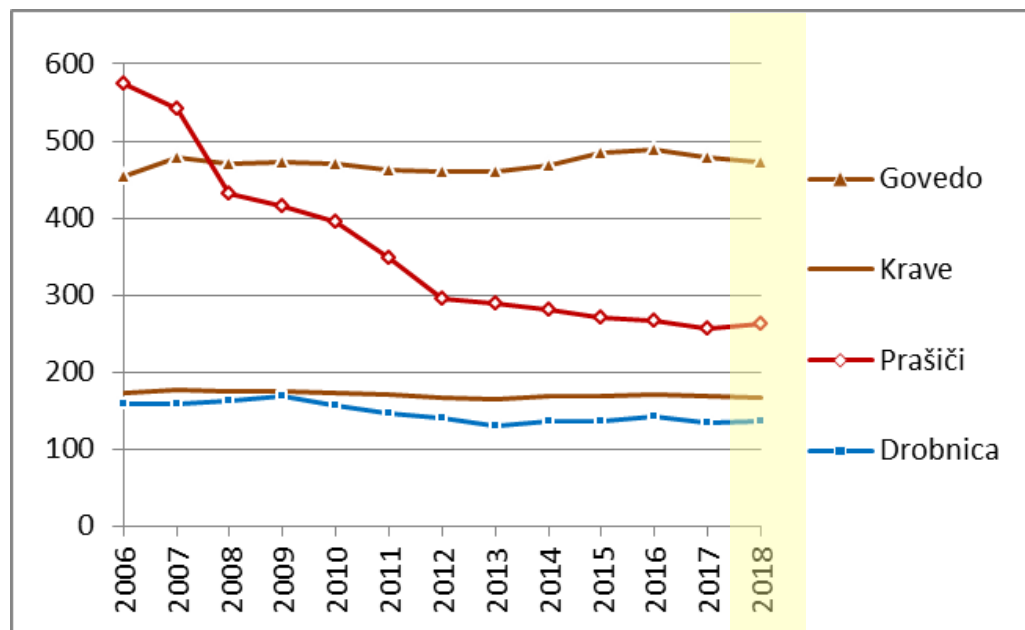


Vir: SURS, KIS (preračuni in ocena za 2018)

- Od leta 2012 dalje ni bistvenih sprememb v strukturi kmetijske zemlje v uporabi (pred tem predvsem nihanja v površini travinja).
- Prevladuje travinje; 75 % kmetijske zemlje v območjih s težjimi pridelovalnimi razmerami (OMD).

# Potenciali

## ŠTEVILO GOVEDI, PRAŠIČEV IN DROBNICE (konec leta; tisoč glav)

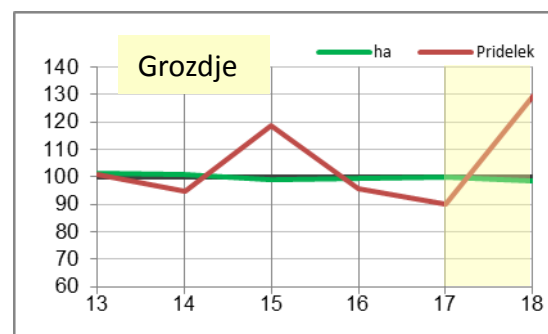
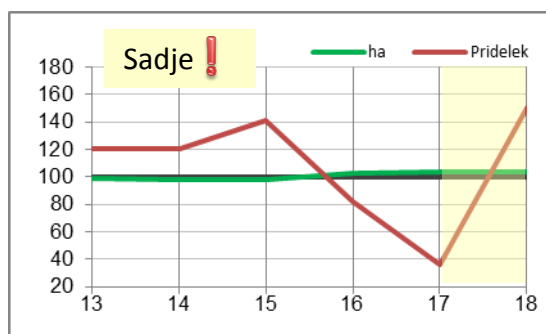
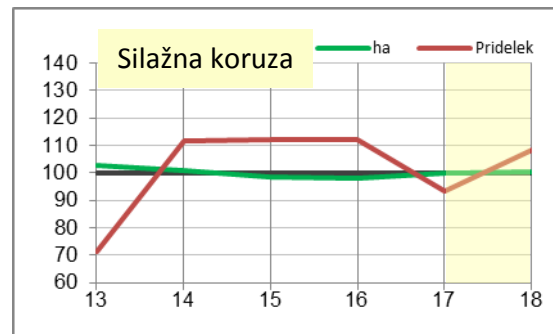
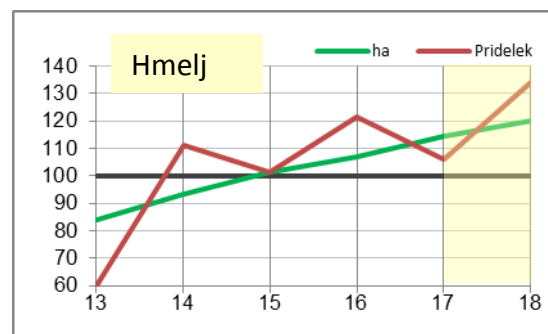
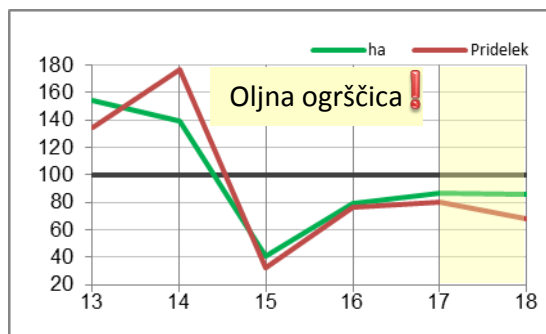
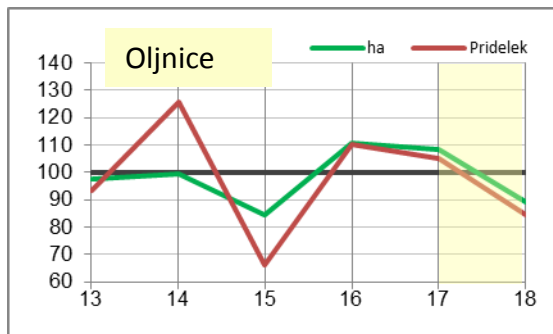
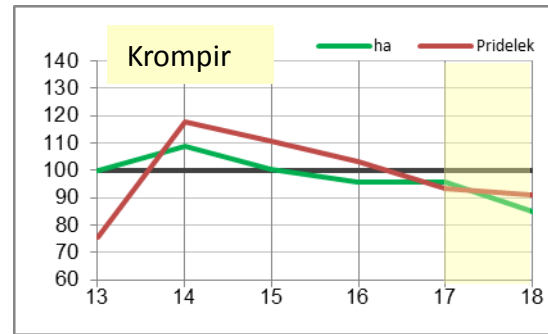
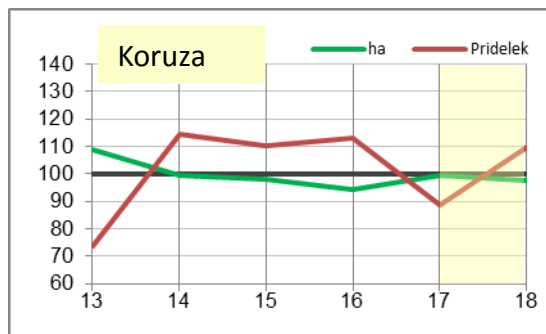
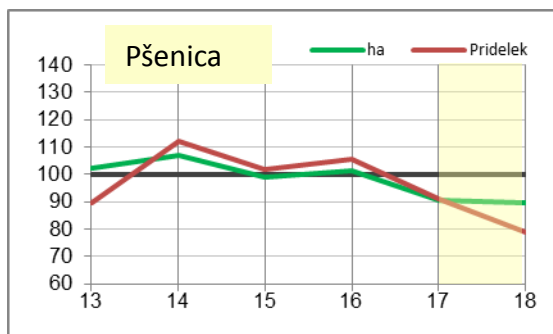


Vir: SURS, KIS (ocena za 2018)

- Ponovno rahlo zmanjšanje števila govedi v letu 2018.
- Zaustavitev trenda upadanja staleža prašičev?
- Rahla rast števila drobnice v letu 2018.

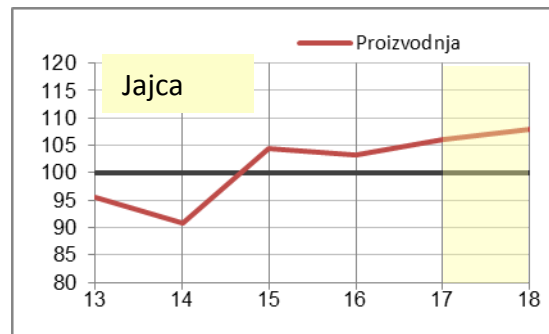
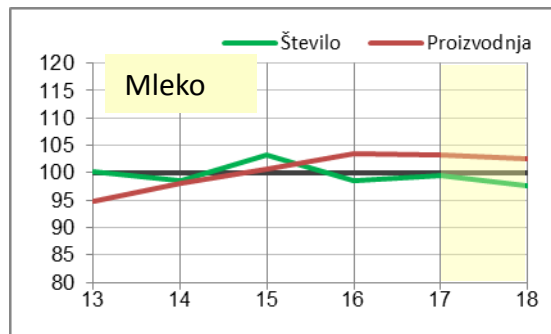
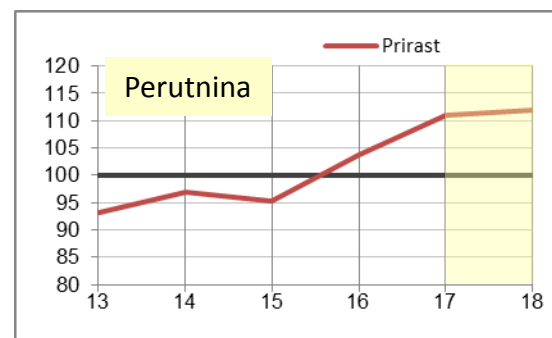
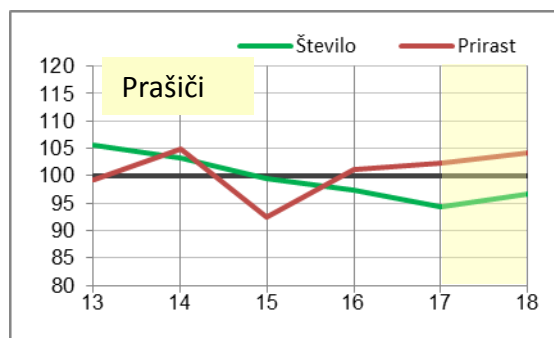
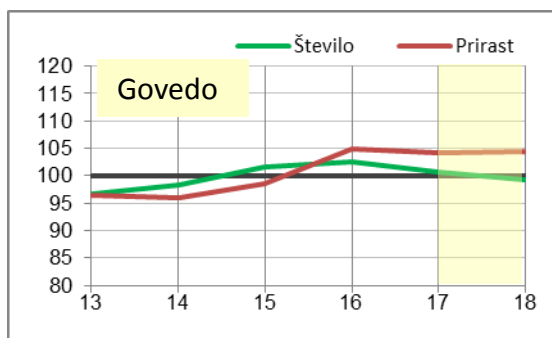
# Proizvodnja

## POVRŠINE IN PRIDELKI (povprečje 2013–2017 = 100)



# Proizvodnja

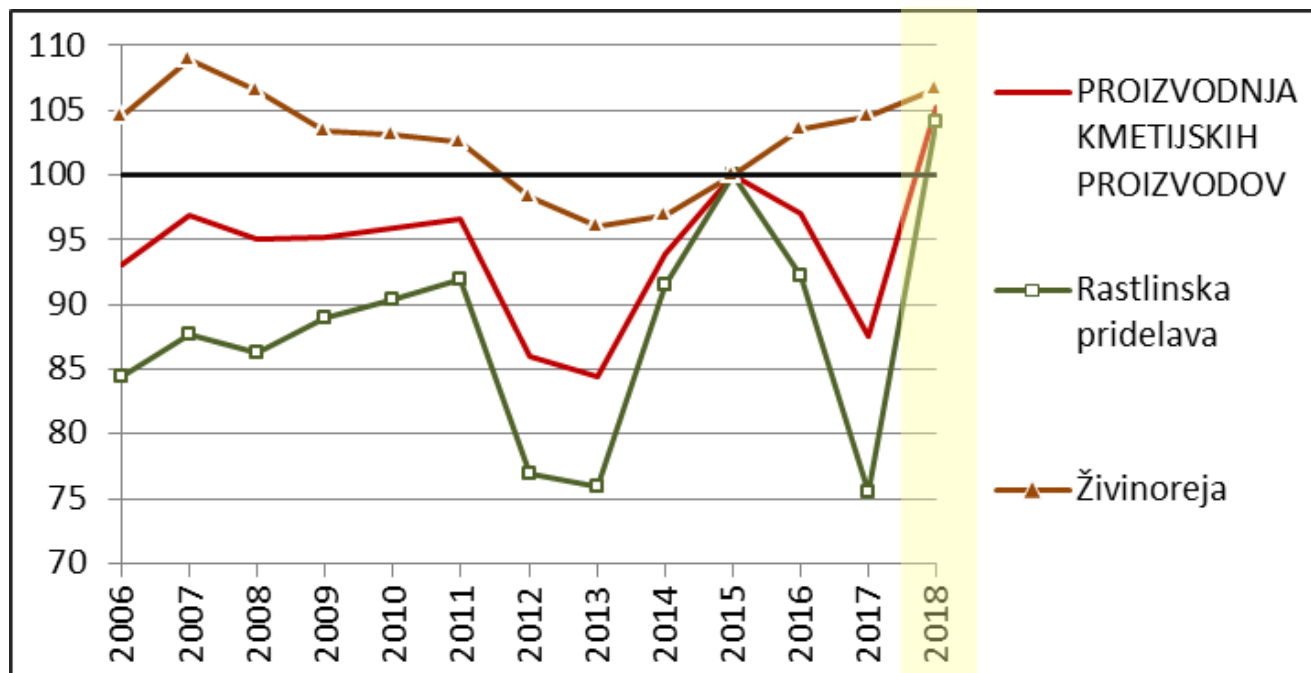
## STALEŽ IN PROIZVODNJA V ŽIVINOREJI (povprečje 2013–2017 = 100)



Vir: SURS, KIS (preračuni in ocena za 2018)

# Proizvodnja

## INDEKS FIZIČNEGA OBSEGA PROIZVODNJE (2015 = 100)

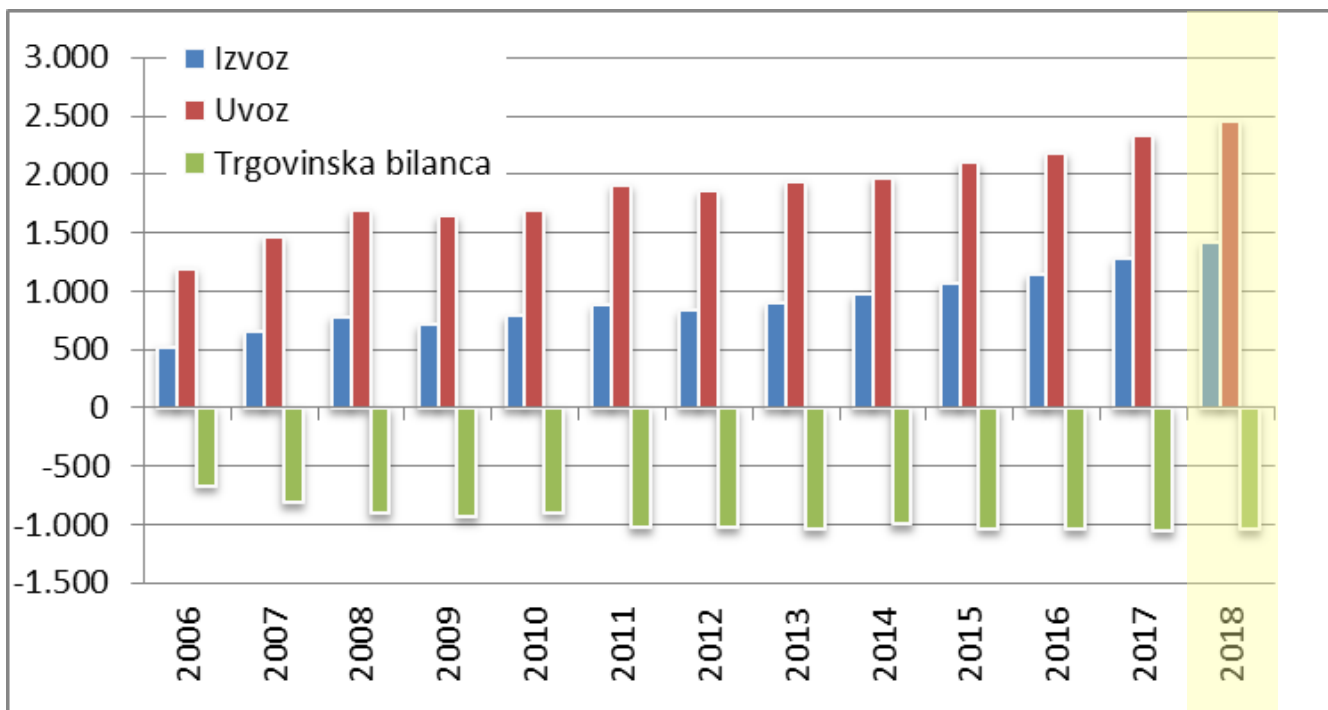


	2015/14	2016/15	2017/16	2018/17
Rastlinska p.	9,3	-7,8	-18,2	38,0
Živinoreja	3,1	3,5	1,0	2,0
<b>Skupaj</b>	<b>6,5</b>	<b>-3,0</b>	<b>-9,8</b>	<b>20,4</b>



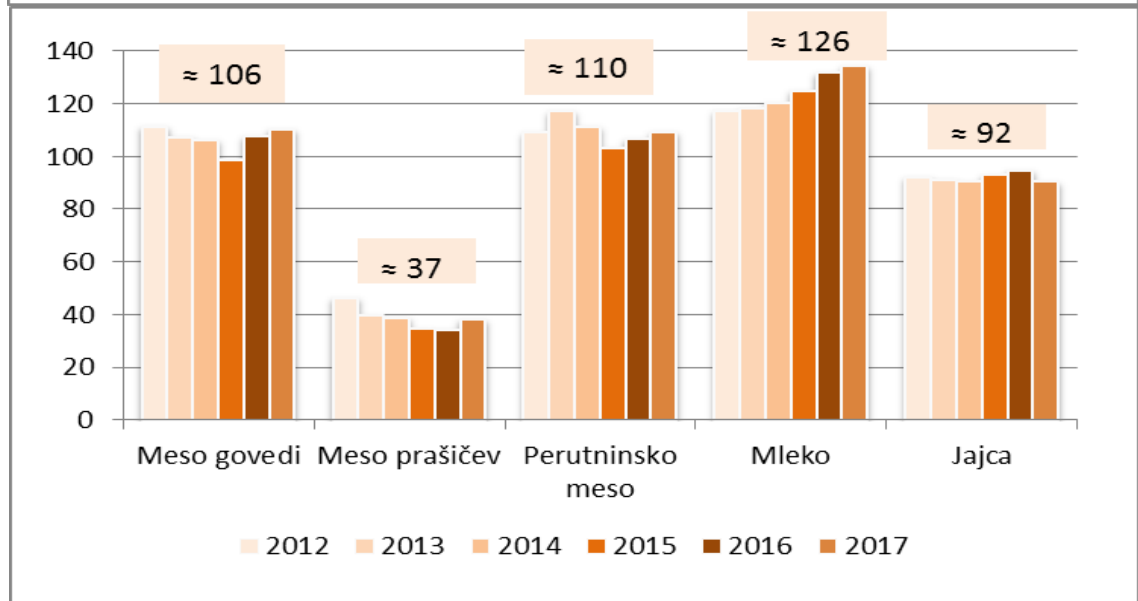
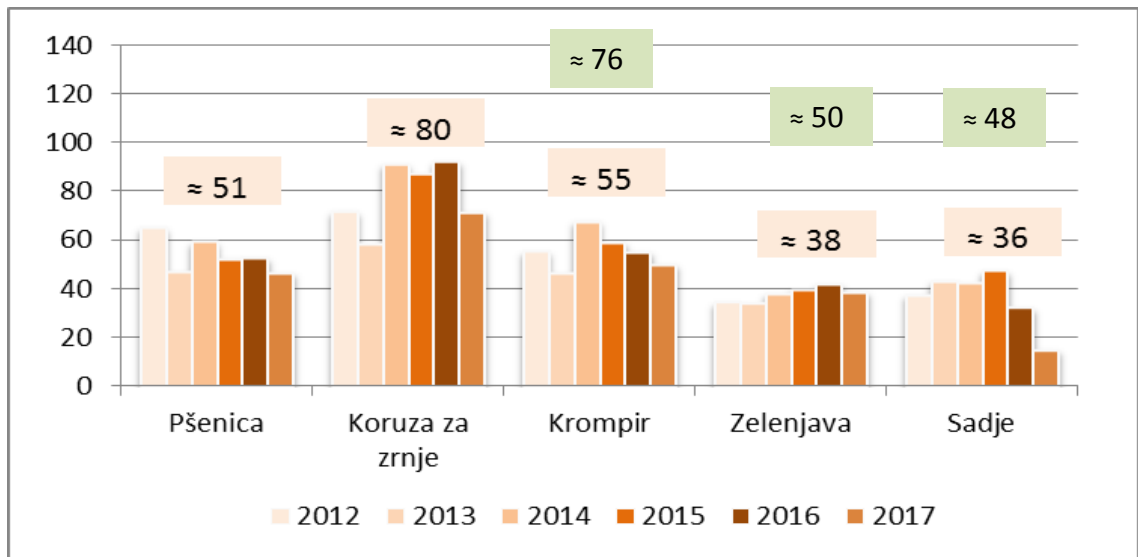
# Zunanja trgovina

## IZVOZ IN UVOZ TER ZUNANJETRGOVINSKA BILANCA AGROŽIVILSKIH PROIZVODOV (mio EUR)



Vir: SURS, KIS (preračuni in ocena za 2018)

# Samooskrba



**STOPNJE  
SAMOOSKRBE S  
POMEMBNEJŠIMI  
KMETIJSKIMI  
PRIDELKI (%)**

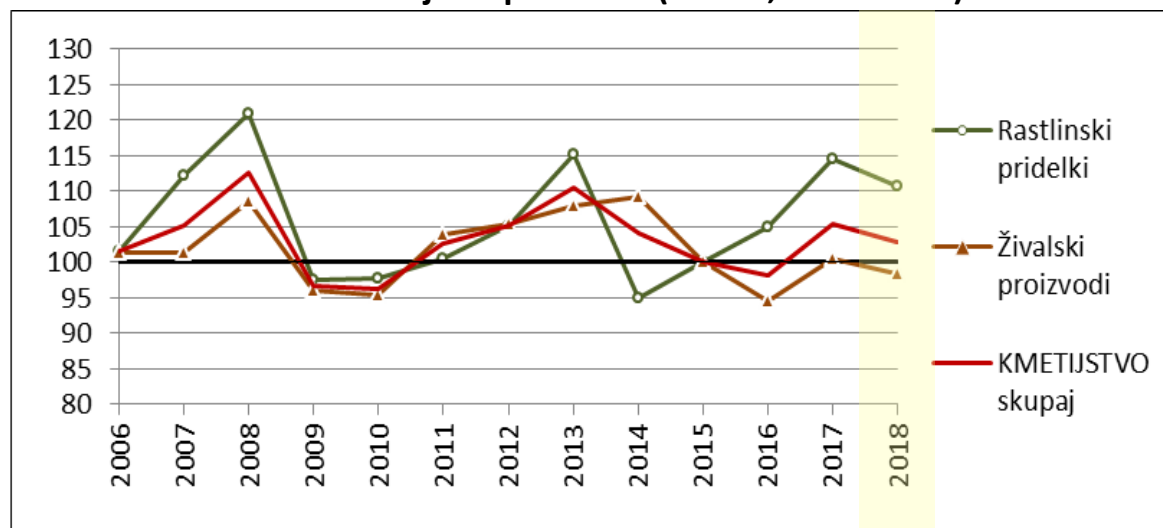
# Cene

## INDEKSI CEN – kmetijski pridelki

Nominalne spremembe cen v %

	2015/14	2016/15	2017/16	2018/17		2015/14	2016/15	2017/16	2018/17
Žito	6,7	-12,7	12,3	4,1	Govedo	0,7	-2,9	3,7	2,1
od tega pšenica	4,0	-21,5	13,6	3,8	Prašiči	-5,7	-1,2	7,9	-3,6
koruza	13,3	-4,4	13,3	3,6	Perutnina	-3,2	-1,7	-5,8	0,5
Oljnice	12,5	-7,9	-7,8	-5,5	Drobnica	12,7	1,2	-0,8	-0,2
Krompir	-23,6	26,0	1,2	2,3	Mleko	-17,9	-11,3	20,2	-1,1
Zelenjadnice	1,2	1,3	5,1	10,4	Jajca	-2,9	-1,0	-0,9	1,0
Sveže sadje	8,8	5,6	32,2	-14,8	<b>Živali in živalski proizvodi</b>	<b>-8,9</b>	<b>-5,5</b>	<b>7,7</b>	<b>-0,2</b>
<b>Rastlinski pridelki</b>	<b>4,7</b>	<b>4,8</b>	<b>10,8</b>	<b>-1,6</b>	<b>KMETIJSKI PRIDELKI SKUPAJ</b>	<b>-4,5</b>	<b>-1,8</b>	<b>8,9</b>	<b>-0,8</b>

Indeksi cen kmetijskih pridelkov (realno, 2015 = 100)



# Cene

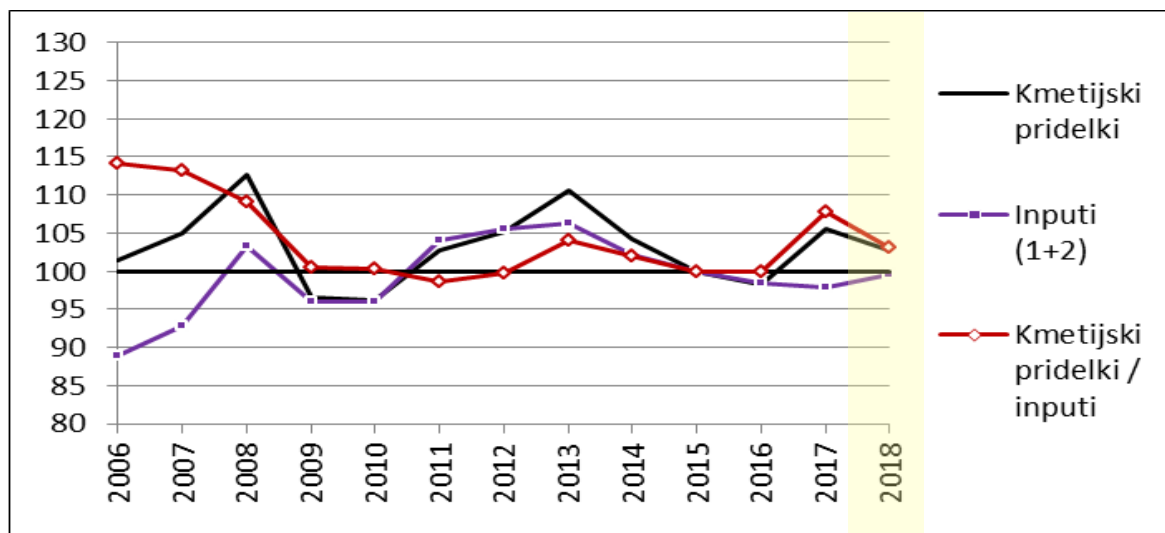
## INDEKSI CEN – inputi in pariteta

### Nominalne spremembe cen

%	2015/14	2016/15	2017/16	2018/17
Semena in sadike	-0,8	-4,5	0,2	-3,5
Energija; Maziva	-12,0	-8,4	8,9	8,7
Gnojila in sr.za izboljšavo tal	7,9	-11,3	-11,2	5,1
Sredstva za varstvo rastlin	1,3	1,1	-1,4	1,3
Veterinarske storitve	0,0	0,0	4,8	2,3
Krmila	-9,7	1,2	-2,0	3,3
<b>Inputi za tekočo porabo (1)</b>	<b>-4,6</b>	<b>-3,0</b>	<b>0,3</b>	<b>3,7</b>
<b>Inputi za investicije (2)</b>	<b>2,1</b>	<b>1,5</b>	<b>1,9</b>	<b>3,6</b>

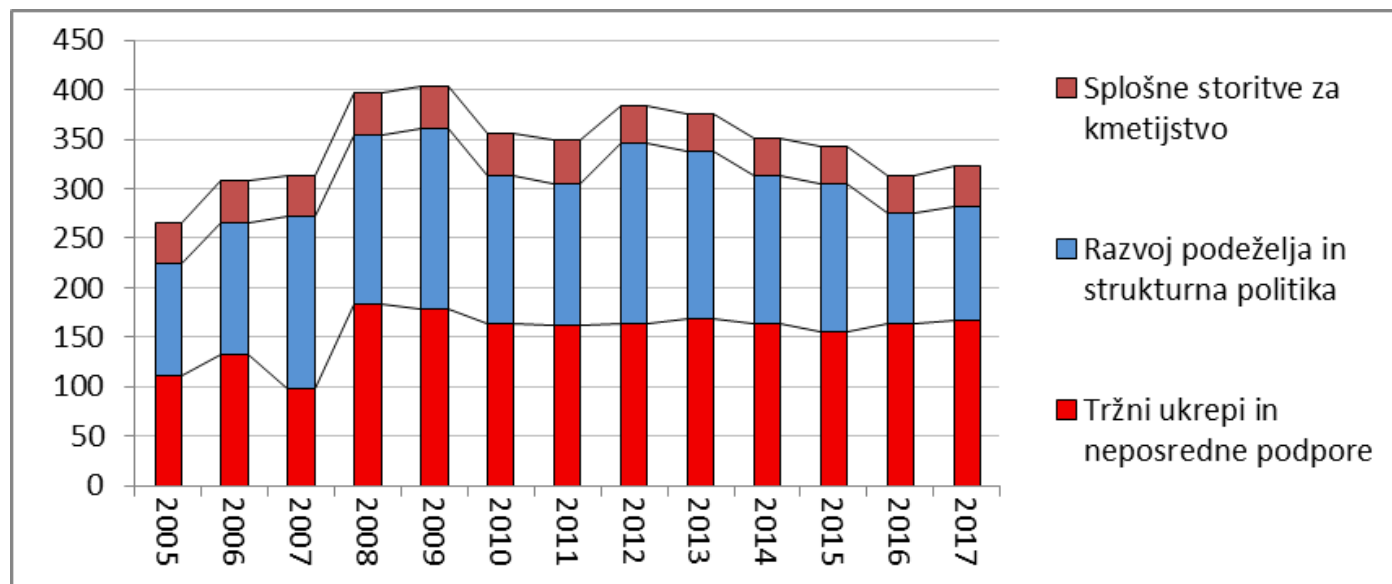
Indeks	2015/14	2016/15	2017/16	2018/17
Kmetijski pridelki	96	98	109	99
Inputi (1+2)	97	98	101	104
Pariteta	98	100	108	96

### Realni indeksi cen kmetijskih pridelkov, cen inputov ter cenovno-stroškovna pariteta (2015 = 100)



# Proračunske podpore

## - Proračunska izplačila za kmetijstvo po skupinah ukrepov (mio EUR)



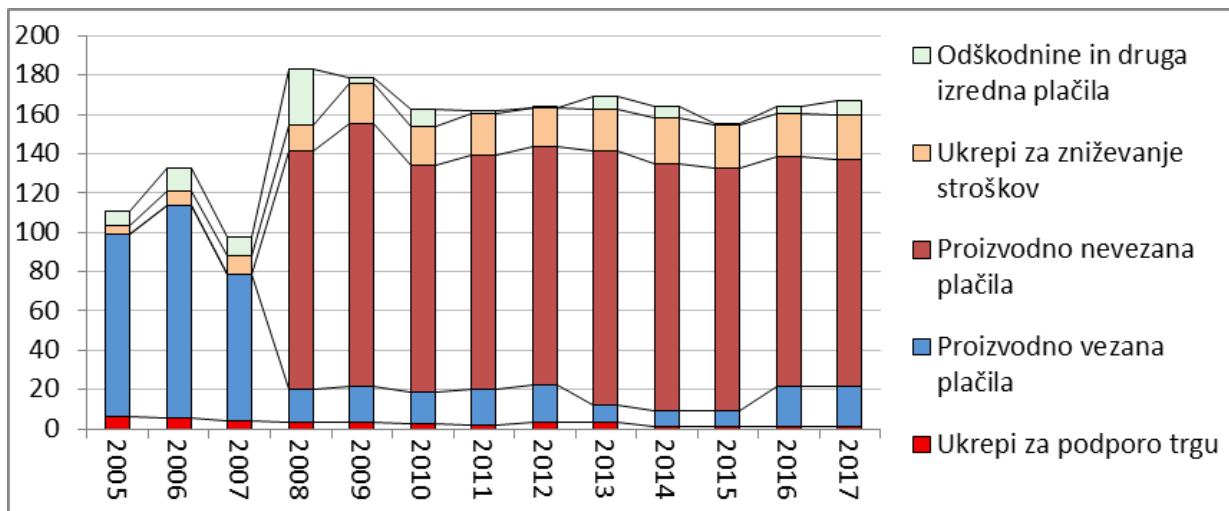
Vir: MKGP, preračuni KIS

### Struktura proračunskih izplačil v zadnjih letih:

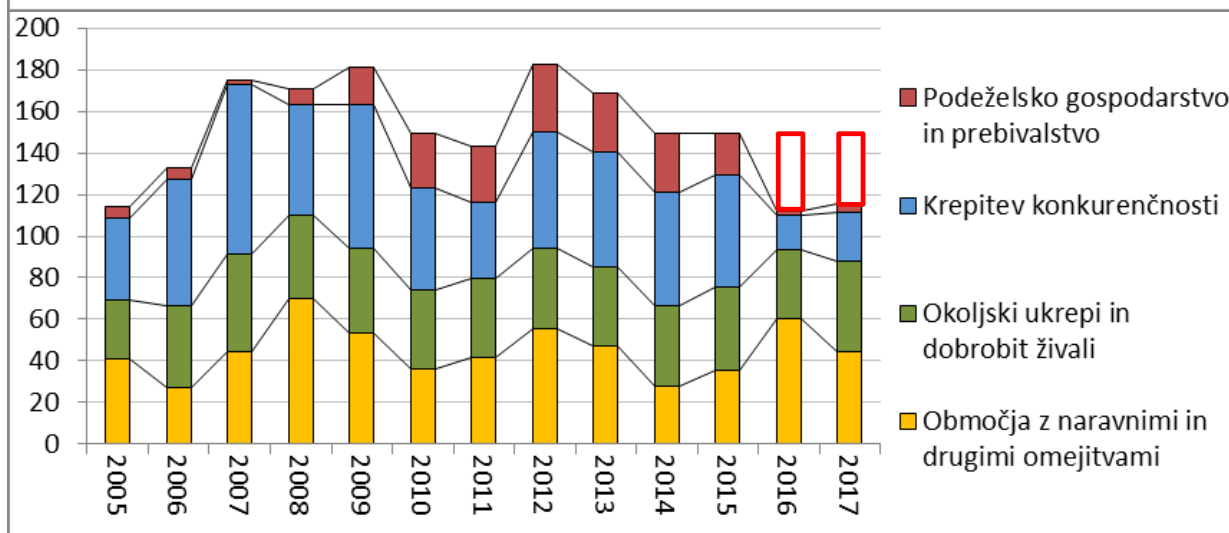
- ≈ 48 % za tržne ukrepe in neposredne podpore (od tega preko 80 % za neposredna plačila proizvajalcem),
- ≈ 41 % za ukrepe razvoja podeželja in strukturno politiko (od tega 60 % za ukrepe 2 osi; manj kot 30 % za ukrepe za prestrukturiranje, preostalo za ukrepe za spodbujanje razvoja podeželskih območij),
- ≈ 11 % za financiranje splošnih storitev za kmetijstvo (od tega dobra polovica za raziskovalne, razvojne, svetovalne in strokovne storitve).

# Proračunske podpore

## - Proračunska izplačila (mio EUR)



- **ZA TRŽNE UKREPE IN NEPOSREDNE PODPORE PROIZVAJALCE**



- **ZA RAZVOJ PODEŽELJA IN KMETIJSKO STRUKTURNO POLITIKO**

# Dohodek

## KAZALCI EKONOMSKEGA RAČUNA ZA KMETIJSTVO

